

РАЗДЕЛ ПЕРВЫЙ ПРАВОВЫЕ АКТЫ

ПРАВОВЫЕ АКТЫ ТЕРРИТОРИАЛЬНЫХ ОРГАНОВ АДМИНИСТРАЦИИ ГОРОДА ПЕРМИ

Распоряжение главы администрации Кировского района города Перми от 17.01.2024 № 059-23-01-02-2 «О сносе самовольной постройки, расположенной на земельном участке западнее земельного участка с КН 59:01:1713331:56 по ул. Магистральной, 90»2

РАЗДЕЛ ВТОРОЙ ОФИЦИАЛЬНАЯ ИНФОРМАЦИЯ

Информация о конкурсе на соискание премий города Перми в сфере культуры и искусства в 2024 году3

Информация о предоставлении земельного участка для индивидуального жилищного строительства4

Информация о возможном установлении публичных сервитутов в отдельных целях в соответствии со статьей 39.42 Земельного кодекса Российской Федерации5

Извещение о начале выполнения комплексных кадастровых работ20

Извещение о проведении собрания о согласовании местоположения границ земельного участка22

РАЗДЕЛ ПЕРВЫЙ ПРАВОВЫЕ АКТЫ

ПРАВОВЫЕ АКТЫ ТЕРРИТОРИАЛЬНЫХ ОРГАНОВ АДМИНИСТРАЦИИ ГОРОДА ПЕРМИ



АДМИНИСТРАЦИЯ ГОРОДА ПЕРМИ

ГЛАВА АДМИНИСТРАЦИИ
КИРОВСКОГО РАЙОНА

РАСПОРЯЖЕНИЕ

17.01.2024

№ 059-23-01-02-2

**О сносе самовольной постройки, расположенной на земельном участке
западнее земельного участка с КН 59:01:1713331:56 по ул. Магистральной, 90**

В соответствии с Градостроительным кодексом Российской Федерации, статьей 222 Гражданского кодекса Российской Федерации, решением Пермской городской Думы от 29 января 2013 г. № 7 «О территориальных органах администрации города Перми», постановлением администрации города Перми от 09 января 2020 г. № 3 «Об утверждении Порядка выявления самовольных построек на территории города Перми и принятия решения о сносе самовольной постройки либо решения о сносе самовольной постройки или ее приведении в соответствие с установленными требованиями», на основании акта осмотра объекта, обладающего признаками самовольной постройки, от 15 января 2024 г. № б/н:

1. Сведения о правообладателе отсутствуют.

Осуществить за счет собственных средств снос самовольной постройки, в количестве 1 штуки, возведенной или созданной на земельном участке западнее земельного участка с КН 59:01:1713331:56 по ул. Магистральной, 90.

2. Срок для сноса самовольной постройки установить до 22 апреля 2024 г., но не ранее 3 месяцев после дня размещения на официальном сайте муниципального образования города Перми в информационно-телекоммуникационной сети Интернет сообщения о планируемом сносе самовольных построек.

Снос самовольной постройки осуществляется в соответствии со статьями 55.30 и 55.31 Градостроительного кодекса Российской Федерации.

3. В случае если лицо, осуществившее самовольную постройку, не было выявлено, сектору градостроительства, земельных и имущественных отношений администрации Кировского района города Перми в течение 7 рабочих дней со дня вступления в силу настоящего распоряжения обеспечить:

3.1. размещение на официальном сайте муниципального образования город Пермь в информационно-телекоммуникационной сети Интернет сообщения о планируемом сносе самовольной постройки;

3.2. размещение на информационном щите в границах земельного участка, на котором создана или возведена самовольная постройка, сообщения о планируемом сносе самовольной постройки.

4. Сектору градостроительства, земельных и имущественных отношений администрации Кировского района города Перми обеспечить:

4.1. осмотр места расположения самовольной постройки с целью установления факта исполнения лицом, указанным в пункте 1 настоящего распоряжения, сноса самовольной постройки, по истечении срока, указанного в пункте 2 настоящего распоряжения;

4.2. принятие решения об осуществлении сноса самовольной постройки в течение двух месяцев со дня истечения сроков, указанных в пунктах 1-3 части 13 статьи 55.32 Градостроительного кодекса Российской Федерации.

5. Настоящее распоряжение вступает в силу со дня официального опубликования в печатном средстве массовой информации «Официальный бюллетень органов местного самоуправления муниципального образования город Пермь».

6. Общему отделу администрации Кировского района города Перми обеспечить:

6.1. опубликование настоящего распоряжения в печатном средстве массовой информации «Официальный бюллетень органов местного самоуправления муниципального образования город Пермь».

7. Контроль за исполнением настоящего распоряжения возложить на первого заместителя главы администрации Кировского района города Перми Ракинцева А.А.

М.А. Борисов

РАЗДЕЛ ВТОРОЙ ОФИЦИАЛЬНАЯ ИНФОРМАЦИЯ

ИНФОРМАЦИЯ

о премиях города Перми в сфере культуры и искусства

В 2023 году на заседании Пермской городской Думы утверждены изменения в решение Пермской городской Думы от 27.01.2015 № 18 «О премиях города Перми в сфере культуры и искусства» (ред. от 21.11.2023 № 239) (далее - Решение).

В целях расширения круга соискателей премий в сфере культуры и искусства, Решением утверждены 9 номинаций и внесены следующие изменения:

премия имени русского антрепренера Сергея Павловича Дягилева - за лучшую работу в хореографическом искусстве (исключена конкретизация «актерская работа», что позволит претендовать на указанную премию не только актерам театра, но и профессиональным артистам хореографических ансамблей и хореографам города Перми.);

премия имени Народной артистки СССР Лидии Владимировны Мосоловой - за лучшую актерскую работу в жанре драматического искусства;

премия имени русского композитора и музыканта Александра Павловича Немтина - за создание нового художественного произведения в области музыкального искусства;

премия имени русского поэта и критика Алексея Федоровича Мерзлякова - за лучшее произведение художественной литературы;

премия имени Заслуженного художника России Ивана Степановича Борисова - за лучшую творческую работу в сфере изобразительного искусства;

премия имени Заслуженного артиста России, режиссера Георгия Ивановича Буркова - за лучшую режиссерскую работу в театре, кинематографии и на телевидении;

премия имени исследователя и просветителя культуры Пермского края Николая Николаевича Серебренникова - за вклад в культурно-просветительскую деятельность;

премия имени Людмилы Павловны Сахаровой - за педагогическое мастерство в сфере искусства (в целях выражения общественного признания личных достижений педагогических работников сферы культуры и искусства, внесших значительный вклад в развитие культуры города Перми, повышение престижа профессии педагога сферы культуры и искусства.);

премия имени Юрия Васильевича Агафонова - за высокое исполнительское мастерство в сфере музыкального искусства.

Повторное выдвижение лауреата в качестве претендента на присуждение премии допускается не ранее чем через 2 года после года присуждения премии.

Прием документов на соискание премий города Перми в сфере культуры и искусства объявлен с **15 февраля по 15 марта 2024 года**.

На соискание городской премии может быть выдвинут гражданин РФ, проживающий на территории города Перми, деятель сферы культуры и искусства за личные достижения, после опубликования его творческой работы в сфере культуры и искусства в средствах массовой информации, широкого общественного ознакомления с его творчеством на выставках, концертах, спектаклях, иных выступлениях.

При подготовке предложений по кандидатурам лауреатов городских премий учитывается мастерство претендента, профессионализм, уровень творческих способностей, художественный уровень произведений, оригинальность творческой работы и ее значимость для развития культуры и искусства города Перми.

Лауреатам городской премии однократно выплачивается денежное вознаграждение в размере 100 тысяч рублей, определенном решением Пермской городской Думы «О премиях города Перми в сфере культуры и искусства».

Выдвижение работ на соискание городских премий производится творческими союзами учреждениями, организациями, учебными заведениями и творческими коллективами сферы культуры, редакциями средств массовой информации, публикующие материалы о культуре города.

Творческие работы рассматриваются комиссией по премиям при условии, что они были опубликованы или публично представлены в течение двух предшествующих лет до истечения срока их приема

Один и тот же автор может одновременно выдвигаться на соискание премии за одну или несколько творческих работ.

Организация, выдвигающая претендента, представляет в департамент культуры и молодежной политики (по адресу ул. Ленина, 27, тел. 212 41 08) до 15 марта 2024 года документы на **электронном и бумажном** носителях:

- ходатайство о выдвижении претендента на соискание городской премии с указанием даты ознакомления комиссии по премиям с его творческой работой;

- анкету, заполненную организацией по форме, утвержденной приказом департамента культуры и молодежной

политики;

- творческую характеристику на претендента, содержащую следующие сведения:

об образовании (с приложением соответствующих документов), об участии в творческих проектах в сфере культуры и искусства, об участии в конкурсах лауреатов в сфере культуры и искусства, в том числе в международных конкурсах, о наличии наград, премий и иных официальных признаний в сфере культуры и искусства (с приложением соответствующих документов);

- информацию о творческой работе (творческих работах) на бумажном и электронном носителях:

- о публикациях в средствах массовой информации (с приложением копий публикаций) или представлением работы (творческих работ),

- о публичных выступлениях (с приложением соответствующих материалов),

- о рецензиях профессиональных критиков, профильных специалистов в сфере культуры и искусства на эту (творческие работы) с приложением рецензий.

- адреса регистрации места жительства и контактного телефона,

- согласие претендента на обработку персональных данных.

Подробная информация о Премиях в области культуры и искусств находится на официальном сайте муниципального образования город Пермь в информационно-телекоммуникационной сети Интернет <http://www.gorodperm.ru> в разделе Культура/Премии, по ссылке: https://www.gorodperm.ru/actions/social-link/culture/awards_scholarships_culture/.

Дополнительная информация:

Ксения Павловна Бычина 212-41-08

**Департамент земельных отношений администрации города Перми
в соответствии со статьей 39.18 Земельного кодекса Российской Федерации информирует о возможности
предоставления земельного участка для индивидуального жилищного строительства**

Площадь земельного участка (кв. м)	Реквизиты решения об утверждении проекта межевания территории	Условный номер земельного участка	Адрес или иное описание местоположения земельного участка
Орджоникидзевский район			
934,6	Постановление администрации города Перми от 24.06.2014 № 411	51	г. Пермь, Орджоникидзевский район, жилой район «Заозерье»

Заинтересованные лица имеют право подавать заявления о намерении участвовать в аукционе по продаже земельного участка или аукционе на право заключения договора аренды земельного участка.

Адрес места приема, даты начала и окончания приема заявлений:

г.Пермь, ул.Сибирская 15, цокольный этаж,

с 23.01.2024 по 21.02.2024

Способы подачи заявлений:

1. Посредством почтовой связи;

2. лично, в том числе через представителя, в департамент земельных отношений администрации города Перми (г. Пермь, ул. Сибирская, 15 понедельник, среда, пятница с 09:00 до 13:00, с 14:00 до 16:00, кроме нерабочих и праздничных дней);

в форме электронных документов с использованием информационно-телекоммуникационной сети «Интернет»
e-mail: dzo@gorodperm.ru

**Департамент земельных отношений администрации города Перми в целях информирования населения
в соответствии со статьей 39.42 Земельного кодекса Российской Федерации сообщает о возможном установлении публичных сервитутов
в отдельных целях на территории города Перми**

№	Кадастровый номер земельного участка, в отношении которого устанавливается публичный сервитут (при наличии)	Адрес или описание земельного участка, в отношении которого устанавливается публичный сервитут	Цели установления публичного сервитута
1	59:01:4416013:1331 (54 кв.м.) 59:01:4410822:18, в составе ЕЗП 59:01:0000000:570 (46 кв.м) 59:01:4416013:38, в составе ЕЗП 59:01:0000000:570 (30 кв.м.) 59:01:4416013:11 (285 кв.м.) 59:01:4416013:9 (72 кв.м.) 59:01:4416013:804 (51 кв.м.) 59:01:4416013:806 (81 кв.м) 59:01:4410822:391 (16 кв.м) 59:01:4410822:34 (11 кв.м) 59:01:4416013 (561 кв.м.)	г. Пермь	Строительство, реконструкция, эксплуатация, капитальные ремонт инженерных сооружений
2	59:01:3812104:23 59:01:0000000:94680 59:01:3812104:40 59:01:3812104:15	г. Пермь	Проведение дренажных и мелиоративных работ

Заинтересованные лица имеют право ознакомиться с ходатайством об установлении публичного сервитута и прилагаемым к нему описанием местоположения границ публичного сервитута по адресу: г. Пермь, ул. Сибирская 15 (тел. 212-72-06).

Заинтересованные лица могут подать заявление об учете прав в срок с 23.01.2024 по 06.02.2024.

Способы подачи заявлений:

посредством почтовой связи;

лично, в том числе через представителя, в департамент земельных отношений администрации города Перми (г. Пермь, ул. Сибирская 15);

в форме электронных документов с использованием информационно-телекоммуникационной сети «Интернет».

Правообладатели земельных участков, в отношении которых испрашивается публичный сервитут, если их права не зарегистрированы в Едином государственном реестре недвижимости, в течение пятнадцати дней со дня опубликования сообщения, предусмотренного подпунктом 1 пункта 3 статьи 39.42 ЗК РФ, подают в орган, уполномоченный на установление публичного сервитута, заявления об учете их прав (обременений прав) на земельные участки с приложением копий документов, подтверждающих эти права (обременения прав). В таких заявлениях указывается способ связи с правообладателями земельных участков, в том числе их почтовый адрес и (или) адрес электронной почты. Правообладатели земельных участков, подавшие такие заявления по истечении указанного срока, несут риски невозможности обеспечения их прав в связи с отсутствием информации о таких лицах и их правах на земельные участки. Такие лица имеют право требовать от обладателя публичного сервитута плату за публичный сервитут не более чем за три года, предшествующие дню направления ими заявления об учете их прав (обременений прав).

Реквизиты решений об утверждении документа территориального планирования, документации по планировке территории, программ комплексного развития систем коммунальной инфраструктуры поселения, городского округа, а также информацию об инвестиционной программе субъекта естественных монополий, организации коммунального комплекса, указанных в ходатайстве об установлении публичного сервитута и сведения об официальных сайтах в информационно-телекоммуникационной сети «Интернет» отсутствуют.

Информация о возможности установления публичного сервитута публикуется на сайте <http://www.godirectm.ru>, в «Официальном бюллетене органов местного самоуправления муниципального образования город Пермь».

Приложение: на 13 л. в 1 экз.

ГРАФИЧЕСКОЕ ОПИСАНИЕ

местоположения границ населенных пунктов, территориальных зон, особо охраняемых природных территорий, зон с особыми условиями использования территории

Публичный сервитут для строительства линейного объекта: подключение (технологическое присоединение) к сетям инженерно-технического обеспечения ПАО "Россети Урал" по объекту: «Строительство участка ВЛ 0,4 кВ от ближайшей опоры ВЛ 0,4 кВ от ТП-7570, установка оборудования учета э/э на опоре ВЛ 0,4 кВ для электроснабжения гаража по адресу: Пермский край, г. Пермь, ПГК № 99, Индустриальный район, ул. Самолетная, бокс № 4 (кад. номер зем. участка 59:01:4416013:806)»

(наименование объекта, местоположение границ которого описано (далее - объект))

Раздел 1**Сведения об объекте**

№ п/п	Характеристики объекта	Описание характеристик
1	2	3
1.	Местоположение объекта	Пермский край, город Пермь
2.	Площадь объекта +/- величина погрешности определения площади (Р +/- Дельта Р)	1207 +/- 13 м ²
3.	Иные характеристики объекта	-

Раздел 2					
Сведения о местоположении границ объекта					
1. Система координат МСК-59, зона 2					
2. Сведения о характерных точках границ объекта					
Обозначение характерных точек границ	Координаты, м		Метод определения координат характерной точки	Средняя квадратическая погрешность положения характерной точки (M _t), м	Описание обозначения точки на местности (при наличии)
	X	Y			
1	2	3	4	5	6
1	513040.64	2229603.41	Метод спутниковых геодезических измерений (определений)	0.10	Закрепление отсутствует
2	513045.20	2229608.69	Метод спутниковых геодезических измерений (определений)	0.10	Закрепление отсутствует
3	513040.91	2229612.49	Метод спутниковых геодезических измерений (определений)	0.10	Закрепление отсутствует
4	513038.97	2229614.20	Метод спутниковых геодезических измерений (определений)	0.10	Закрепление отсутствует
5	513036.46	2229615.21	Метод спутниковых геодезических измерений (определений)	0.10	Закрепление отсутствует
6	513032.69	2229620.12	Метод спутниковых геодезических измерений (определений)	0.10	Закрепление отсутствует
7	513027.36	2229631.46	Метод спутниковых геодезических измерений (определений)	0.10	Закрепление отсутствует
8	512968.40	2229661.68	Метод спутниковых геодезических измерений (определений)	0.10	Закрепление отсутствует
9	512966.77	2229660.82	Метод спутниковых геодезических измерений (определений)	0.10	Закрепление отсутствует
10	512956.85	2229680.24	Метод спутниковых геодезических измерений (определений)	0.10	Закрепление отсутствует
11	512957.91	2229680.79	Метод спутниковых геодезических измерений (определений)	0.10	Закрепление отсутствует

2. Сведения о характерных точках границ объекта					
Обозначение характерных точек границ	Координаты, м		Метод определения координат характерной точки	Средняя квадратическая погрешность положения характерной точки (Mt), м	Описание обозначения точки на местности (при наличии)
	X	Y			
1	2	3	4	5	6
12	512955.35	2229687.20	Метод спутниковых геодезических измерений (определений)	0.10	Закрепление отсутствует
13	512955.00	2229691.37	Метод спутниковых геодезических измерений (определений)	0.10	Закрепление отсутствует
14	512954.34	2229699.02	Метод спутниковых геодезических измерений (определений)	0.10	Закрепление отсутствует
15	512954.04	2229702.52	Метод спутниковых геодезических измерений (определений)	0.10	Закрепление отсутствует
16	512952.15	2229724.51	Метод спутниковых геодезических измерений (определений)	0.10	Закрепление отсутствует
17	512983.68	2229735.29	Метод спутниковых геодезических измерений (определений)	0.10	Закрепление отсутствует
18	513006.82	2229736.97	Метод спутниковых геодезических измерений (определений)	0.10	Закрепление отсутствует
19	513009.23	2229738.44	Метод спутниковых геодезических измерений (определений)	0.10	Закрепление отсутствует
20	513012.52	2229740.49	Метод спутниковых геодезических измерений (определений)	0.10	Закрепление отсутствует
21	513023.76	2229747.52	Метод спутниковых геодезических измерений (определений)	0.10	Закрепление отсутствует
22	513027.79	2229750.04	Метод спутниковых геодезических измерений (определений)	0.10	Закрепление отсутствует
23	513029.38	2229751.03	Метод спутниковых геодезических измерений (определений)	0.10	Закрепление отсутствует
24	513035.10	2229754.60	Метод спутниковых геодезических измерений (определений)	0.10	Закрепление отсутствует

2. Сведения о характерных точках границ объекта					
Обозначение характерных точек границ	Координаты, м		Метод определения координат характерной точки	Средняя квадратическая погрешность положения характерной точки (M _t), м	Описание обозначения точки на местности (при наличии)
	X	Y			
1	2	3	4	5	6
25	513040.60	2229755.33	Метод спутниковых геодезических измерений (определений)	0.10	Закрепление отсутствует
26	513043.98	2229755.78	Метод спутниковых геодезических измерений (определений)	0.10	Закрепление отсутствует
27	513055.70	2229757.38	Метод спутниковых геодезических измерений (определений)	0.10	Закрепление отсутствует
28	513060.50	2229745.83	Метод спутниковых геодезических измерений (определений)	0.10	Закрепление отсутствует
29	513062.29	2229744.84	Метод спутниковых геодезических измерений (определений)	0.10	Закрепление отсутствует
30	513066.68	2229742.39	Метод спутниковых геодезических измерений (определений)	0.10	Закрепление отсутствует
31	513066.81	2229742.45	Метод спутниковых геодезических измерений (определений)	0.10	Закрепление отсутствует
32	513066.88	2229742.28	Метод спутниковых геодезических измерений (определений)	0.10	Закрепление отсутствует
33	513076.74	2229736.77	Метод спутниковых геодезических измерений (определений)	0.10	Закрепление отсутствует
34	513080.69	2229734.65	Метод спутниковых геодезических измерений (определений)	0.10	Закрепление отсутствует
35	513082.50	2229738.20	Метод спутниковых геодезических измерений (определений)	0.10	Закрепление отсутствует
36	513081.41	2229738.76	Метод спутниковых геодезических измерений (определений)	0.10	Закрепление отсутствует
37	513071.36	2229744.36	Метод спутниковых геодезических измерений (определений)	0.10	Закрепление отсутствует

2. Сведения о характерных точках границ объекта					
Обозначение характерных точек границ	Координаты, м		Метод определения координат характерной точки	Средняя квадратическая погрешность положения характерной точки (Mt), м	Описание обозначения точки на местности (при наличии)
	X	Y			
1	2	3	4	5	6
38	513064.70	2229748.06	Метод спутниковых геодезических измерений (определений)	0.10	Закрепление отсутствует
39	513064.34	2229747.90	Метод спутниковых геодезических измерений (определений)	0.10	Закрепление отсутствует
40	513064.25	2229747.86	Метод спутниковых геодезических измерений (определений)	0.10	Закрепление отсутствует
41	513057.91	2229761.34	Метод спутниковых геодезических измерений (определений)	0.10	Закрепление отсутствует
42	513057.77	2229761.69	Метод спутниковых геодезических измерений (определений)	0.10	Закрепление отсутствует
43	513055.07	2229761.32	Метод спутниковых геодезических измерений (определений)	0.10	Закрепление отсутствует
44	513033.73	2229758.46	Метод спутниковых геодезических измерений (определений)	0.10	Закрепление отсутствует
45	513027.89	2229754.74	Метод спутниковых геодезических измерений (определений)	0.10	Закрепление отсутствует
46	513011.10	2229744.23	Метод спутниковых геодезических измерений (определений)	0.10	Закрепление отсутствует
47	513007.84	2229742.19	Метод спутниковых геодезических измерений (определений)	0.10	Закрепление отсутствует
48	513005.74	2229740.83	Метод спутниковых геодезических измерений (определений)	0.10	Закрепление отсутствует
49	512990.01	2229739.74	Метод спутниковых геодезических измерений (определений)	0.10	Закрепление отсутствует
50	512948.01	2229726.38	Метод спутниковых геодезических измерений (определений)	0.10	Закрепление отсутствует

2. Сведения о характерных точках границ объекта					
Обозначение характерных точек границ	Координаты, м		Метод определения координат характерной точки	Средняя квадратическая погрешность положения характерной точки (Mt), м	Описание обозначения точки на местности (при наличии)
	X	Y			
1	2	3	4	5	6
51	512950.15	2229701.19	Метод спутниковых геодезических измерений (определений)	0.10	Закрепление отсутствует
52	512950.46	2229697.53	Метод спутниковых геодезических измерений (определений)	0.10	Закрепление отсутствует
53	512951.06	2229690.33	Метод спутниковых геодезических измерений (определений)	0.10	Закрепление отсутствует
54	512951.46	2229686.03	Метод спутниковых геодезических измерений (определений)	0.10	Закрепление отсутствует
55	512961.70	2229660.62	Метод спутниковых геодезических измерений (определений)	0.10	Закрепление отсутствует
56	513024.86	2229628.25	Метод спутниковых геодезических измерений (определений)	0.10	Закрепление отсутствует
57	513030.86	2229614.76	Метод спутниковых геодезических измерений (определений)	0.10	Закрепление отсутствует
58	513031.74	2229612.79	Метод спутниковых геодезических измерений (определений)	0.10	Закрепление отсутствует
59	513036.84	2229610.74	Метод спутниковых геодезических измерений (определений)	0.10	Закрепление отсутствует
60	513039.99	2229607.96	Метод спутниковых геодезических измерений (определений)	0.10	Закрепление отсутствует
61	513038.19	2229605.43	Метод спутниковых геодезических измерений (определений)	0.10	Закрепление отсутствует
1	513040.64	2229603.41	Метод спутниковых геодезических измерений (определений)	0.10	Закрепление отсутствует

3. Сведения о характерных точках части (частей) границы объекта					
Обозначение характерных точек части границы	Координаты, м		Метод определения координат характерной точки	Средняя квадратическая погрешность положения характерной точки (Mt), м	Описание обозначения точки на местности (при наличии)
	X	Y			
1	2	3	4	5	6
-	-	-	-	-	-

СХЕМА РАСПОЛОЖЕНИЯ ГРАНИЦ ПУБЛИЧНОГО СЕРВИТУТА

Объект: «Строительство участка ВЛ 0,4 кВ от ближайшей опоры ВЛ 0,4 кВ от ТП-7570, установка оборудования учета э/э на опоре ВЛ 0,4 кВ для электроснабжения гаража по адресу: Пермский край, г. Пермь, ПГК № 99, Индустриальный район, ул. Самолетная, бокс № 4 (кад. номер зем. участка 59:01:4416013:806)»

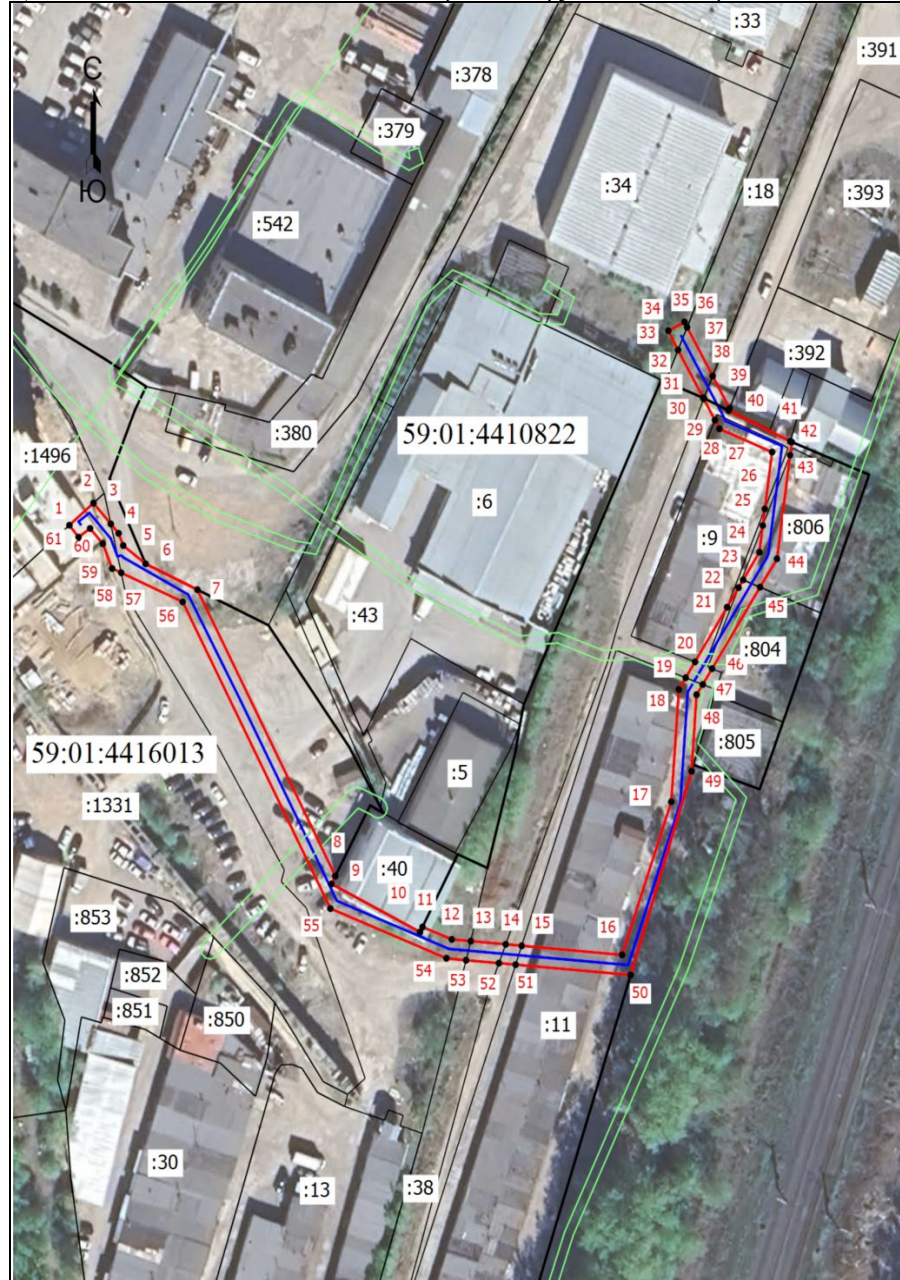
Местоположение объекта: Пермский край, г. Пермь, ул. Самолетная, бокс № 4

Площадь земель или части земельного участка, кв.м.: 1207

Категория земель: земли населенных пунктов

Вид разрешенного использования земельного участка: -

Цель использования: под объекты инженерного оборудования электроснабжения



Координаты характерных точек (МСК-59, зона 2)		
№ п/п	X	Y
1	513040,64	2229603,41
2	513045,20	2229608,69
3	513040,91	2229612,49
4	513038,97	2229614,20
5	513036,46	2229615,21
6	513032,69	2229620,12
7	513027,36	2229631,46
8	512968,40	2229661,68
9	512966,77	2229660,82
10	512956,85	2229680,24
11	512957,91	2229680,79
12	512955,35	2229687,20
13	512955,00	2229691,37
14	512954,34	2229699,02
15	512954,04	2229702,52
16	512952,15	2229724,51
17	512983,68	2229735,29
18	513006,82	2229736,97
19	513009,23	2229738,44
20	513012,52	2229740,49
21	513023,76	2229747,52
22	513027,79	2229750,04
23	513029,38	2229751,03
24	513035,10	2229754,60
25	513040,60	2229755,33
26	513043,98	2229755,78
27	513055,70	2229757,38
28	513060,50	2229745,83
29	513062,29	2229744,84
30	513066,68	2229742,39
31	513066,81	2229742,45
32	513066,88	2229742,28
33	513076,74	2229736,77
34	513080,69	2229734,65
35	513082,50	2229738,20
36	513081,41	2229738,76
37	513071,36	2229744,36
38	513064,70	2229748,06
39	513064,34	2229747,90
40	513064,25	2229747,86
41	513057,91	2229761,34
42	513057,77	2229761,69
43	513055,07	2229761,32
44	513033,73	2229758,46
45	513027,89	2229754,74
46	513011,10	2229744,23
47	513007,84	2229742,19
48	513005,74	2229740,83
49	512990,01	2229739,74
50	512948,01	2229726,38
51	512950,15	2229701,19
52	512950,46	2229697,53
53	512951,06	2229690,33
54	512951,46	2229686,03
55	512961,70	2229660,62
56	513024,86	2229628,25
57	513030,86	2229614,76
58	513031,74	2229612,79
59	513036,84	2229610,74
60	513039,99	2229607,96
61	513038,19	2229605,43
1	513040,64	2229603,41

Масштаб 1: 1500

Условные обозначения

- Граница кадастрового квартала
- Граница земельного участка, согласно сведениям из ЕГРН
- Граница зоны с особыми условиями
- Граница публичного сервитута
- Граница сооружения, планируемого к строительству
- 59:01:4416013 - Номер кадастрового квартала
- :38 - Кадастровый номер земельного участка
- 1 - Обозначение новой характерной точки

Схема расположения границ публичного сервитута

Объект: Газопровод среднего давления до границ земельного участка по адресу: Пермский край, г.Пермь, Орджоникидзевский район, к котельной завода КБМаш

Местоположение: Пермский край, г.Пермь, Орджоникидзевский район, к котельной завода КБМаш

Площадь земель или части земельного участка: 1253м² (в т.ч. 59:01:3812104:23= 43,47м², 59:01:0000000:94680=7,65м², 59:01:3812104:40 = 10,02 м², 59:01:3812104:15 = 91,77 м², земли общего пользования = 1100,37 м²)

Категория земель: земли населенных пунктов;

Вид разрешенного использования: -

Каталог координат, м

Система координат: МСК-59, зона 2

Метод определения координат - Геодезический

№ точки границы	X	Y	Средняя квадратическая погрешность положения характерной точки (Мт), м
н1	528780.99	2240137.20	0.10
н2	528779.99	2240136.93	0.10
н3	528779.26	2240136.20	0.10
н4	528778.99	2240135.20	0.10
н5	528779.26	2240134.20	0.10
н6	528779.82	2240133.58	0.10
н7	528802.98	2240116.66	0.10
н8	528840.97	2240088.15	0.10
н9	528842.66	2240086.88	0.10
н10	528854.33	2240077.91	0.10
н11	528872.50	2240063.96	0.10
н12	528873.71	2240063.54	0.10
н13	528874.71	2240063.81	0.10
н14	528875.29	2240064.30	0.10
н15	528882.93	2240073.99	0.10
н16	528899.26	2240093.75	0.10
н17	528922.37	2240088.79	0.10
н18	528923.04	2240088.90	0.10
н19	528950.87	2240098.87	0.10
н20	528968.11	2240083.81	0.10
н21	528981.50	2240071.50	0.10
н22	528993.10	2240062.09	0.10
н23	528983.48	2240038.94	0.10
н24	528982.90	2240037.55	0.10
н25	528982.74	2240036.77	0.10
н26	528982.88	2240036.05	0.10
н27	528984.82	2240031.12	0.10
н28	528991.26	2240023.92	0.10
н29	528991.74	2240023.52	0.10
н30	528992.74	2240023.25	0.10
н31	528993.74	2240023.52	0.10
н32	528994.47	2240024.25	0.10
н33	528994.74	2240025.25	0.10
н34	528994.47	2240026.25	0.10
н35	528988.28	2240033.19	0.10
н36	528986.90	2240036.75	0.10
н37	528991.66	2240048.19	0.10
н38	528997.37	2240061.94	0.10
н39	528997.52	2240062.70	0.10
н40	528997.25	2240063.70	0.10
н41	528996.78	2240064.25	0.10
н42	528984.16	2240074.48	0.10
н43	528970.80	2240086.77	0.10
н44	528952.30	2240102.87	0.10
н45	528951.30	2240103.15	0.10
н46	528950.63	2240103.03	0.10
н47	528922.23	2240092.87	0.10
н48	528898.91	2240097.92	0.10
н49	528898.49	2240097.96	0.10
н50	528897.49	2240097.69	0.10
н51	528896.94	2240097.23	0.10
н52	528879.83	2240076.52	0.10
н53	528873.37	2240068.33	0.10
н54	528845.08	2240090.06	0.10

н55	528812.78	2240114.31	0.10
н56	528805.37	2240119.87	0.10
н57	528788.56	2240132.14	0.10
н58	528782.81	2240136.33	0.10
н59	528782.17	2240136.81	0.10
н1	528780.99	2240137.20	0.10

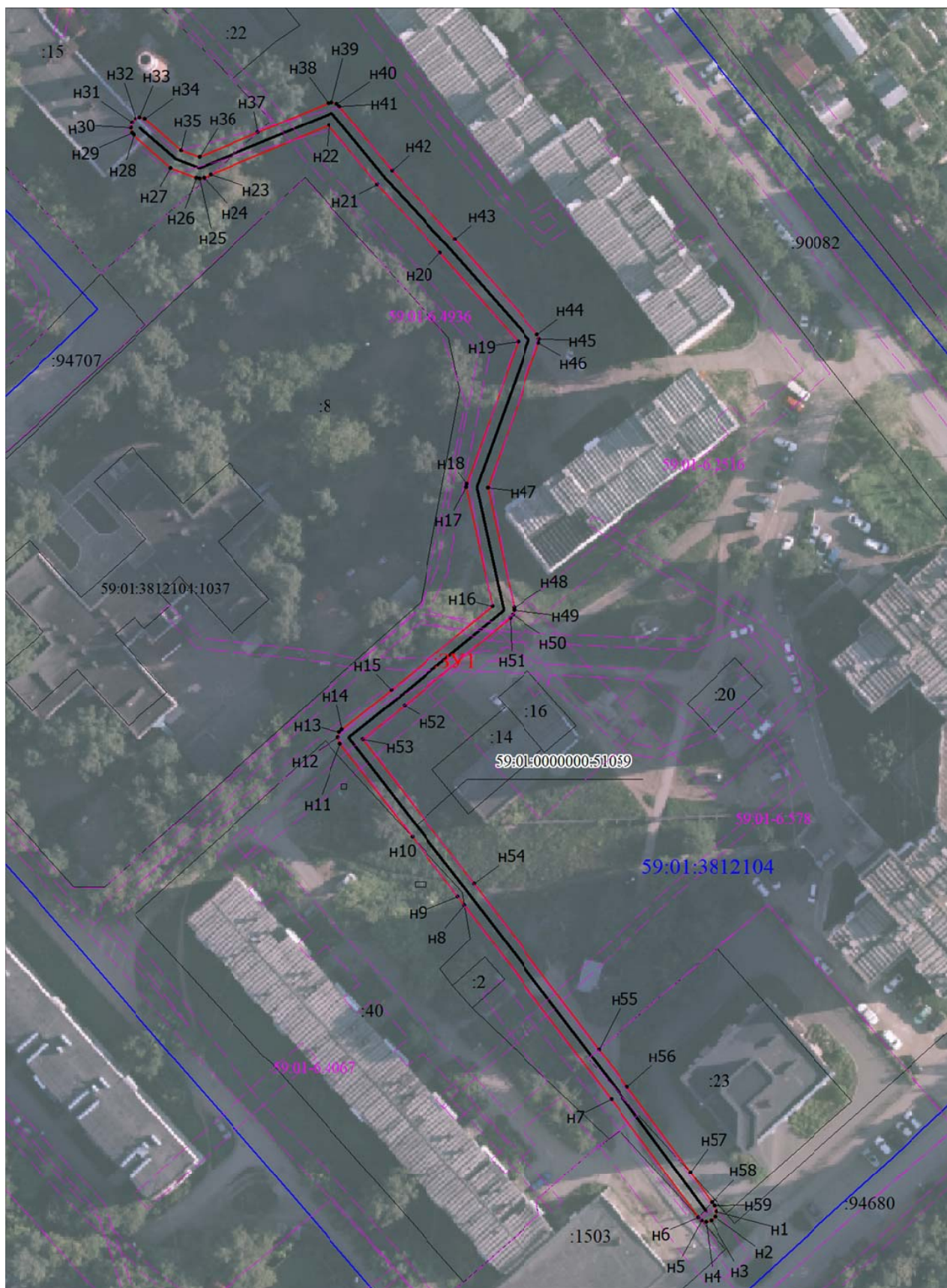
Границы н6-н8, н10-н23, н37-н55, н57-н58 – земли общего пользования;

Граница н58-н6 – земельный участок с кадастровым номером 59:01:0000000:94680;

Граница н8-н10 – земельный участок с кадастровым номером 59:01:3812104:40;

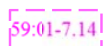
Граница н23-н37 – земельный участок с кадастровым номером 59:01:3812104:15;

Граница н55-н57 – земельный участок с кадастровым номером 59:01:3812104:23.



Масштаб 1:1000

Условные обозначения:



Зоны с особыми условиями использования территории, сведения о которых внесены в ЕГРН



Границы и номер объектов капитального строительства, сведения о которых внесены в ЕГРН



Обозначение характерной точки проектной границы публичного сервитута



Границы и номер земельных участков, сведения о которых внесены в ЕГРН

Граница кадастрового квартала

59:01:4011806

Номер кадастрового квартала



Проектные границы публичного сервитута

Заявитель:

А.К. Порубов

(подпись, расшифровка подписи)
МП (для юридических лиц и индивидуальных предпринимателей)

ИЗВЕЩЕНИЕ О НАЧАЛЕ ВЫПОЛНЕНИЯ КОМПЛЕКСНЫХ КАДАСТРОВЫХ РАБОТ

1. В период с "28" декабря 2023 г. по "15" ноября 2024 г. в отношении объектов недвижимости, расположенных на территории: Пермский край, г. Пермь, кадастровые кварталы 59:01:4311063, 59:01:4311062, 59:01:4211135, 59:01:3812319, 59:01:5110007, 59:01:3812318, 59:01:2512464, 59:01:2512438, 59:01:4011822, 59:01:1713423, 59:01:2912609, 59:01:2910216, 59:01:3911629, 59:01:2912549, 59:01:2912548, 59:01:4019176, 59:01:4411366, 59:01:2010375, 59:01:2010377, 59:01:2010419, 59:01:2512423, 59:01:1713455, 59:01:2010365, 59:01:2512430

будут выполняться комплексные кадастровые работы в соответствии с Муниципальным контрактом от 28.12.2023 № 0356500001423005981

заключенным со стороны заказчика: Департамент земельных отношений администрации города **Перми**

почтовый адрес: 614000, г. Пермь, ул. Сибирская, 15

адрес электронной почты: dzo@gorodperm.ru

номер контактного телефона: 8(342) 212-46-78 (приемная)

со стороны исполнителя:

полное и (в случае, если имеется) сокращенное наименование юридического лица: Общество с ограниченной ответственностью «Экспертно-консультационный центр «Промышленная безопасность» (ООО «ЭКЦ «ПБ»)

фамилия, имя, отчество (при наличии) кадастрового инженера: Мусаев Камильнаша Магомедшаниевич;

наименование саморегулируемой организации кадастровых инженеров, членом которой является кадастровый инженер: СРО «Кадастровые инженеры юга»

уникальный регистрационный номер члена саморегулируемой организации кадастровых инженеров в реестре членов саморегулируемой организации кадастровых инженеров: №НП001238;

дата внесения сведений о физическом лице в реестр членов саморегулируемой организации кадастровых инженеров: 29.04.2016;

почтовый адрес: 420140, Республика Татарстан, г. Казань, ул. Чингиза Айтматова, д. 9, пом. 1012;

адрес электронной почты: permkk@mail.ru;

номер контактного телефона: 8-909-306-04-76.

2. Правообладатели объектов недвижимости, которые считаются в соответствии с частью 4 статьи 69 Федерального закона от 13 июля 2015 года № 218-ФЗ "О государственной регистрации недвижимости" ранее учтенными или сведения о которых в соответствии с частью 9 статьи 69 Федерального закона от 13 июля 2015 года № 218-ФЗ "О государственной регистрации недвижимости" могут быть внесены в Единый государственный реестр недвижимости как о ранее учтенных в случае отсутствия в Едином государственном реестре недвижимости сведений о таких объектах недвижимости, вправе предоставить указанному в пункте 1 извещения о начале выполнения комплексных кадастровых работ кадастровому инженеру - исполнителю комплексных кадастровых работ имеющиеся у них материалы и документы в отношении таких объектов недвижимости, а также заверенные в порядке, установленном частями 1 и 9 статьи 21 Федерального закона от 13 июля 2015 года № 218-ФЗ "О государственной регистрации недвижимости", копии документов, устанавливающих или подтверждающих права на указанные объекты недвижимости.

3. Правообладатели объектов недвижимости - земельных участков, зданий, сооружений, объектов незавершенного строительства в течение тридцати рабочих дней со дня опубликования извещения о начале выполнения комплексных кадастровых работ вправе предоставить кадастровому инженеру - исполнителю комплексных кадастровых работ, указанному в пункте 1 извещения о начале выполнения комплексных кадастровых работ, по указанному в пункте 2 извещения о начале выполнения комплексных кадастровых работ адресу сведения об адресе электронной почты и (или) почтовом адресе, по которым осуществляется связь с лицом, чье право на объект недвижимости зарегистрировано, а также лицом, в пользу которого зарегистрировано ограничение права и обременение объекта недвижимости (далее - контактный адрес правообладателя), для внесения в Единый государственный реестр недвижимости сведений о контактном адресе правообладателя и последующего надлежащего уведомления таких лиц о завершении подготовки проекта карты-плана территории по результатам комплексных кадастровых работ и о проведении заседания согласительной комиссии по вопросу согласования местоположения границ земельных участков.

4. Правообладатели объектов недвижимости, расположенных на территории комплексных кадастровых работ, не вправе препятствовать выполнению комплексных кадастровых работ и обязаны обеспечить доступ к указанным объектам недвижимости исполнителю комплексных кадастровых работ в установленное графиком время.

5. График выполнения комплексных кадастровых работ:		
№ п/п	Место выполнения комплексных кадастровых работ	Время выполнения комплексных кадастровых работ
1.	<i>Пермский край, г. Пермь, кадастровые кварталы <u>59:01:4311063, 59:01:4311062, 59:01:4211135,</u> <u>59:01:3812319, 59:01:5110007, 59:01:3812318,</u> <u>59:01:2512464, 59:01:2512438, 59:01:4011822,</u> <u>59:01:1713423, 59:01:2912609, 59:01:2910216,</u> <u>59:01:3911629, 59:01:2912549, 59:01:2912548,</u> <u>59:01:4019176, 59:01:4411366, 59:01:2010375,</u> <u>59:01:2010377, 59:01:2010419, 59:01:2512423,</u> <u>59:01:1713455, 59:01:2010365, 59:01:2512430</u></i>	<i>В период с 28.12.2023 по 15.11.2024 с 09.00 до 17.00 ежедневно, кроме субботы и воскресенья</i>

**ИЗВЕЩЕНИЕ О ПРОВЕДЕНИИ СОБРАНИЯ О СОГЛАСОВАНИИ МЕСТОПОЛОЖЕНИЯ ГРАНИЦ
ЗЕМЕЛЬНОГО УЧАСТКА**

Кадастровым инженером Васеньковым Андреем Олеговичем, номер квалификационного аттестата 59-15-956, 614500, г. Пермь, ш. Космонавтов, д. 244, оф. 7, e-mail: vassenkov_a@mail.ru, тел. 8 9526429792, номер регистрации в государственном реестре лиц, осуществляющих кадастровую деятельность – 33437, выполняются кадастровые работы по уточнению местоположения границ земельного участка с кадастровым номером 59:01:3211547:1, расположенного по адресу: Пермский край, г. Пермь, Мотовилихинский район, ул. 8-я Линия, 7. Заказчиком кадастровых работ является Шамсутдинов Рафаил Завдатович (Пермский край, г. Пермь, ул. 8-я Линия, д.7, тел. 89028014515). Собрание заинтересованных лиц по поводу согласования местоположения границ состоится 24.02.2024 г. в 13 часов 00 минут по адресу: Пермский край, г. Пермь, ул.8-я Линия, 7. С проектом межевого плана земельного участка можно ознакомиться по адресу: г. Пермь, ш.Космонавтов, д. 244, оф. 7. Обоснованные возражения относительно местоположения границ, содержащихся в проекте межевого плана и требования о проведении согласования местоположения границ земельных участков на местности принимаются с 23.01.2024 по 23.02.2024 по адресу: г.Пермь, ш. Космонавтов, д. 244, оф. 7. Смежные земельные участки, с правообладателями которых требуется согласовать местоположение границ: земельные участки, расположенные в кадастровом квартале 59:01:3211547. При проведении согласования местоположения границ при себе необходимо иметь документ, удостоверяющий личность, а также документы, подтверждающие права на соответствующий земельный участок (ч. 12 ст.39, ч.2 ст. 40 Федерального закона от 24.07.2007 г. №221-ФЗ «О кадастровой деятельности»).

Ответственность за достоверность вышеуказанных сведений, а также за необходимость опубликования извещения, соблюдение сроков, установленных Федеральным Законом от 24.07.2007 № 221-ФЗ «О государственном кадастре недвижимости» (в ред. от 30.12.2008 № 311-ФЗ) несет кадастровый инженер, указанный в извещении.